



El ambiente  
es de todos

Minambiente

# BOLETÍN HIDROMETEOROLÓGICO DE LA MOJANA

San Marcos, Sucre 27 de septiembre de 2021

Hora de la actualización: 12:00 HLC

BOLETÍN No: 426

## CONTENIDO

### 1. CONDICIONES METEOROLÓGICAS

#### 1.1 CONDICIONES METEOROLÓGICAS PRECEDENTES

#### 1.2 CONDICIONES METEOROLÓGICAS ACTUALES

#### 1.3 PRONÓSTICO METEOROLÓGICO DIARIO

### 2. CONDICIONES HIDROLÓGICAS

#### 2.1 CONDICIONES HIDROLÓGICAS ANTECEDENTES

#### 2.2 CONDICIONES HIDROLÓGICAS ACTUALES

##### 2.2.1 SUBZONA HIDROGRÁFICA DEL RÍO SAN JORGE - CUENCA ALTA

##### 2.2.2 SUBZONA HIDROGRÁFICA DEL RÍO SAN JORGE - CUENCA BAJA

##### 2.2.3 SUBZONA HIDROGRÁFICA DEL RÍO NECHÍ - CUENCA BAJA

##### 2.2.4 DIRECTOS AL BAJO CAUCA - CIÉNAGA LA RAYA ENTRE EL RÍO NECHÍ Y EL BRAZO DE LOBA

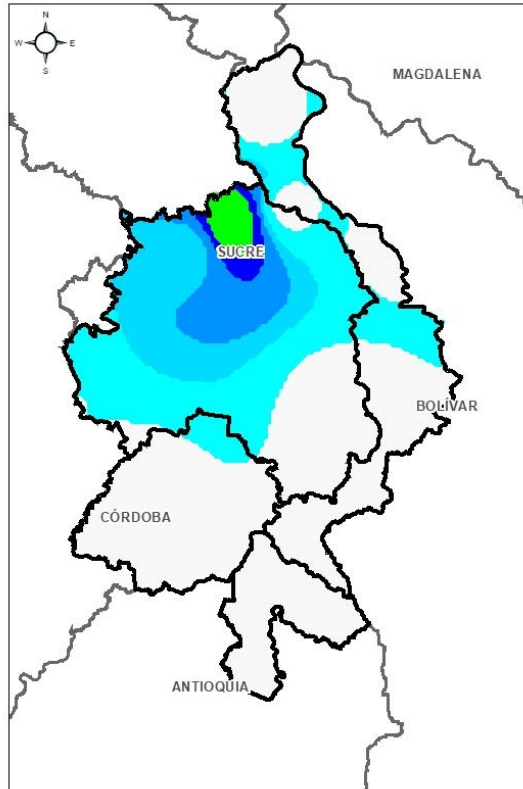
##### 2.2.5 DIRECTOS AL CAUCA ENTRE PTO. VALDIVIA Y RÍO NECHÍ

##### 2.2.6 DIRECTOS AL BAJO MAGDALENA ENTRE EL BANCO Y EL PLATO

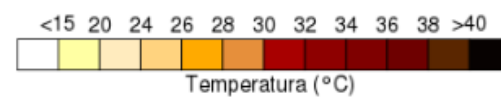
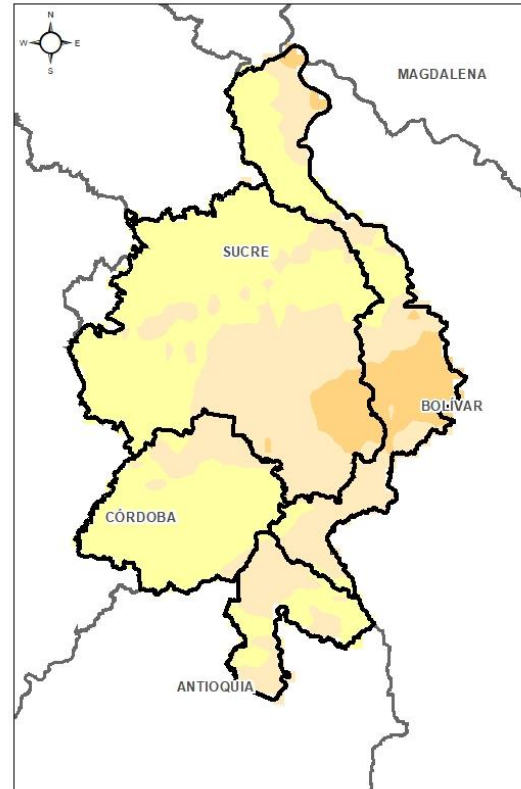
El Centro Regional de Pronóstico y Alertas Tempranas de la Mojana - CRPA La Mojana, busca fortalecer el sistema de alertas tempranas a través de un continuo monitoreo de las condiciones hidrometeorológicas, la generación de pronósticos meteorológicos y la difusión de alertas para la comunidad y los diferentes sectores productivos de la región.

Esta iniciativa hace parte de los proyectos "Reducción del riesgo y la vulnerabilidad frente al cambio climático en la región de La Depresión Momposina", financiado por el *Adaptation Fund* y "*Mojana, clima y vida*", financiado por el Fondo Verde del Clima, implementados por el Ministerio de Ambiente, el Fondo de Adaptación y el PNUD, en alianza con CORPOMOJANA e IDEAM.

# 1.1 CONDICIONES METEOROLÓGICAS ANTECEDENTES

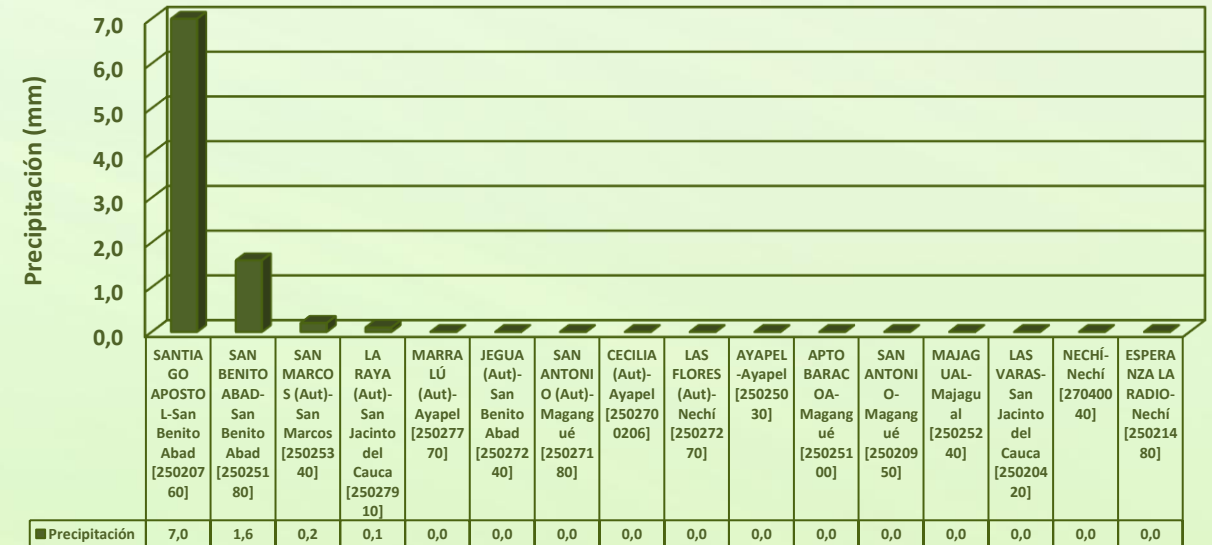


Precipitación acumulada  
24/09/2021 (07:00) – 25/09/2021 (07:00).  
Fuente: IDEAM



Temperatura superficial máxima por  
estimación Satelital 24/09/2021  
Fuente: IDEAM

## Lluvia Registrada el 24 Septiembre de 2021



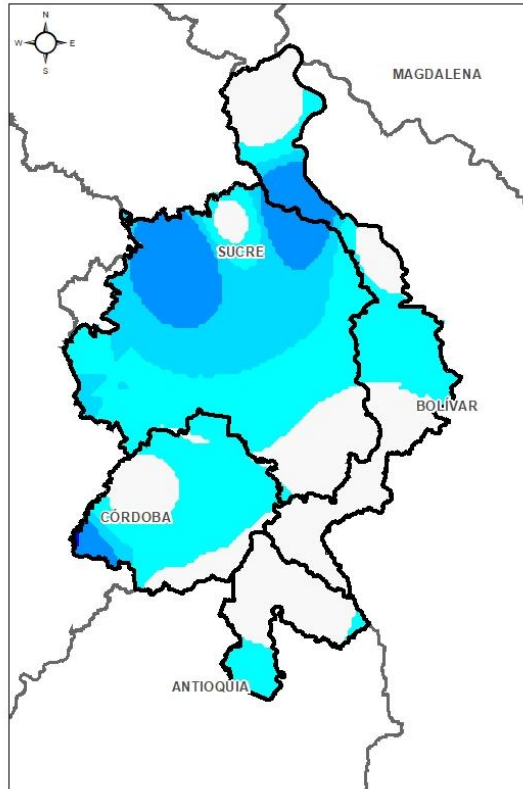
## RESUMEN DE CONDICIONES DEL DÍA 24 DE SEPTIEMBRE

**Precipitación:** Se presentaron algunas lluvias en horas de la noche y madrugada, en sectores de la parte norte de la región.

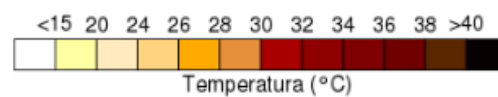
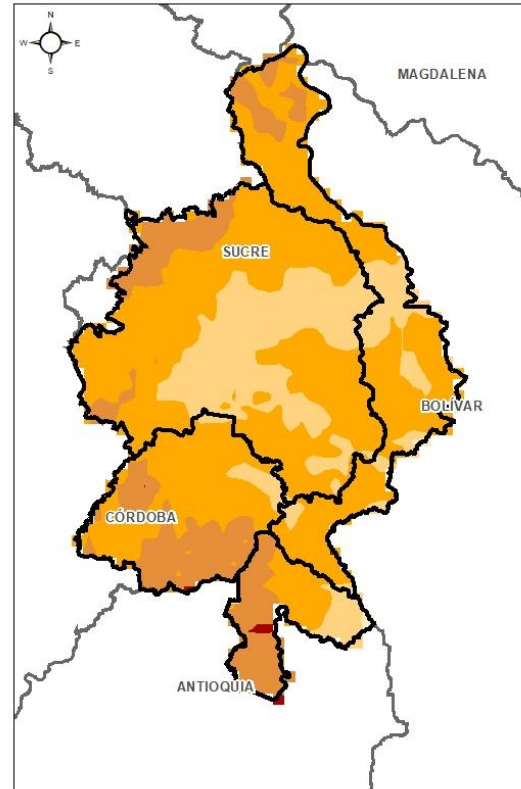
**Temperatura:** Se registró una temperatura máxima de 32,6°C el día 24 de septiembre a las 13:00 horas en el municipio de Ayapel, y una mínima de 24,7°C en la madrugada del 25 de septiembre en el municipio de San Marcos.



# 1.1 CONDICIONES METEOROLÓGICAS ANTECEDENTES

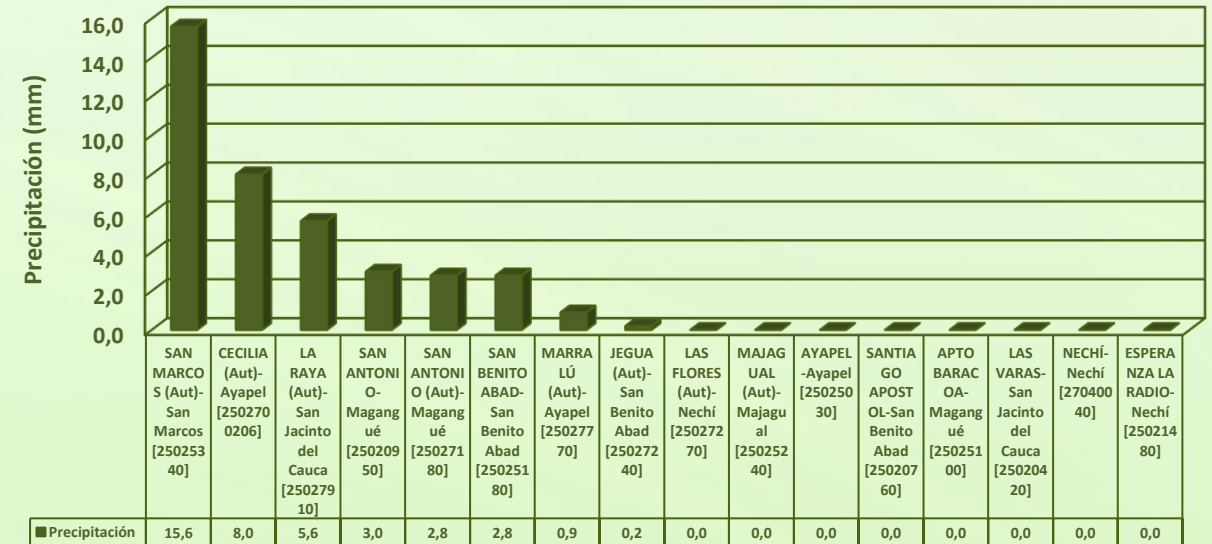


Precipitación acumulada  
25/09/2021 (07:00) – 26/09/2021 (07:00).  
Fuente: IDEAM



Temperatura superficial máxima por  
estimación Satelital 25/09/2021  
Fuente: IDEAM

## Lluvia Registrada el 25 Septiembre de 2021

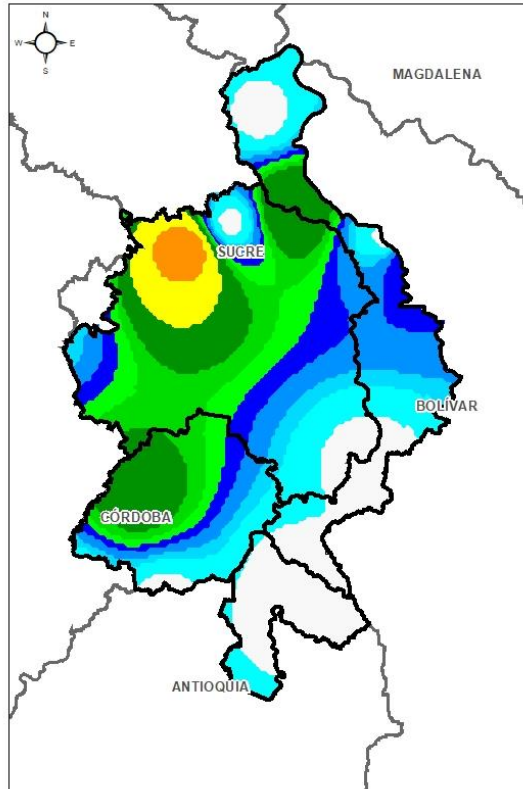


## RESUMEN DE CONDICIONES DEL DÍA 25 DE SEPTIEMBRE

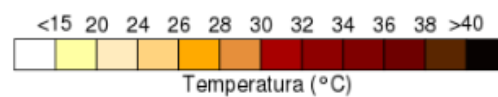
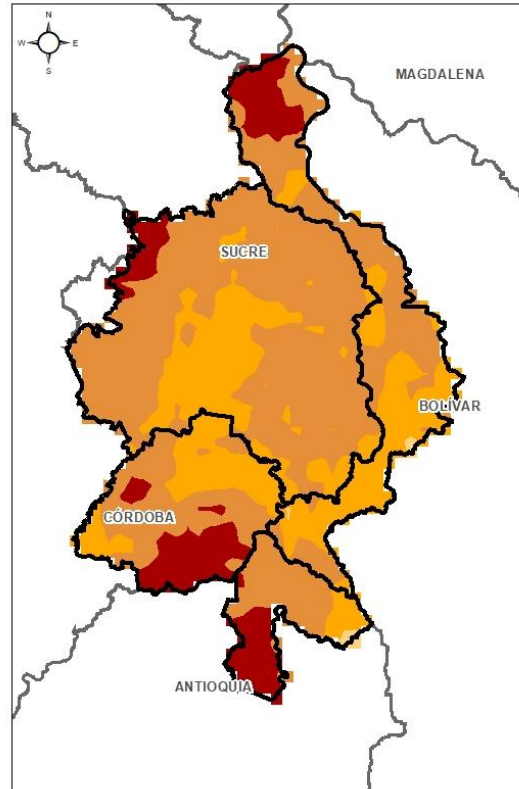
**Precipitación:** Predominio de la condición seca, con lluvias de ligeras a moderadas en la parte norte de La Mojana.

**Temperatura:** Se registró una temperatura máxima de 34,3°C el día 25 de septiembre a las 14:00 horas en el municipio de Ayapel, y una mínima de 23,3°C en la madrugada del 26 de septiembre en el municipio de San Marcos.

# 1.1 CONDICIONES METEOROLÓGICAS ANTECEDENTES

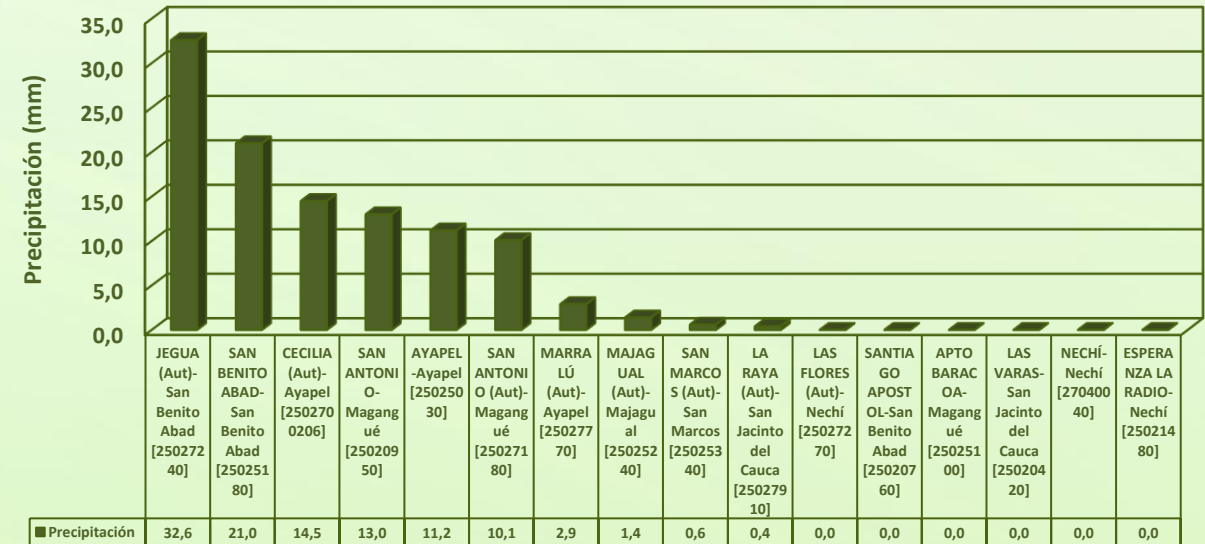


Precipitación acumulada  
26/09/2021 (07:00) – 27/09/2021 (07:00).  
Fuente: IDEAM



Temperatura superficial máxima por  
estimación Satelital 26/09/2021  
Fuente: IDEAM

## Lluvia Registrada el 26 Septiembre de 2021



## RESUMEN DE CONDICIONES DEL DÍA 26 DE SEPTIEMBRE

**Precipitación:** Lluvias en horas de la madrugada en amplios sectores del territorio mojanero, siendo las más importante, en la zona norte.

**Temperatura:** Se registró una temperatura máxima de 35,3°C el día 26 de septiembre a las 15:00 horas en el municipio de Ayapel, y una mínima de 23,5°C en la madrugada del 27 de septiembre en el municipio de San Marcos.



## 1.2 CONDICIONES METEOROLÓGICAS ACTUALES

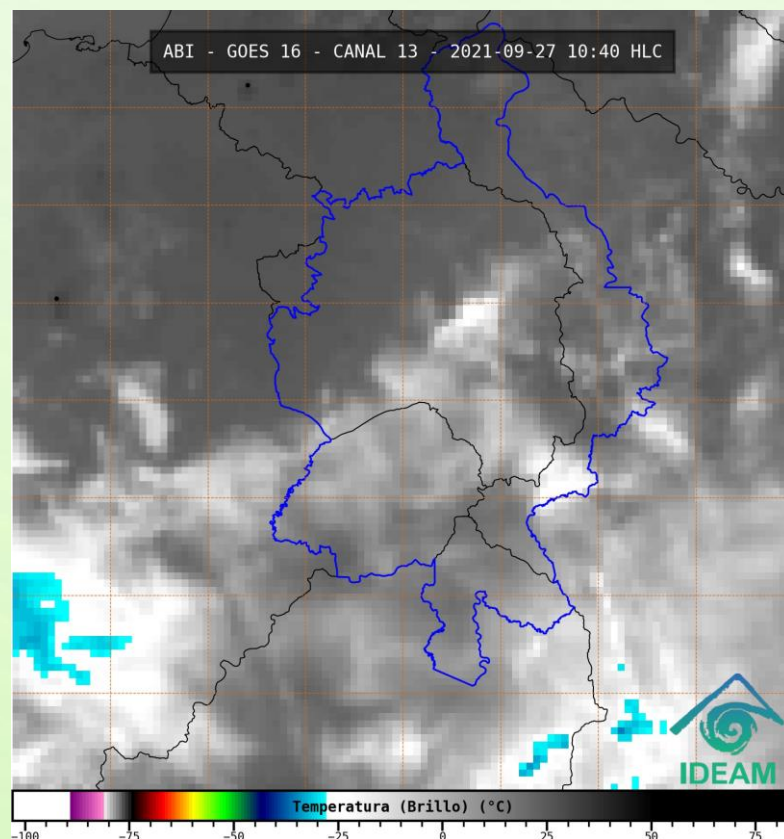


Imagen de satélite IR 10:40 HLC  
Fuente: IDEAM

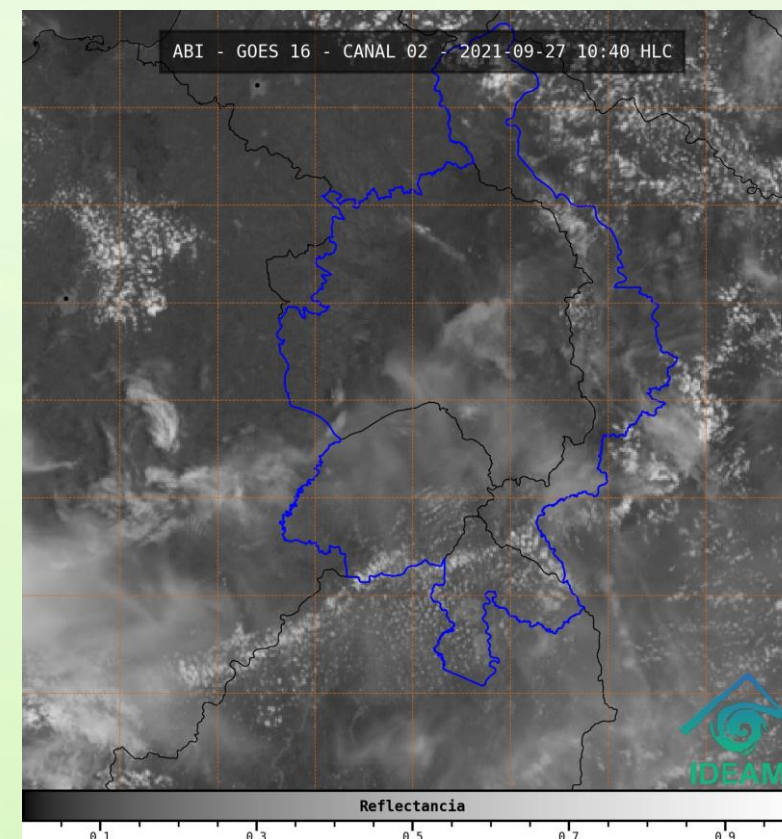
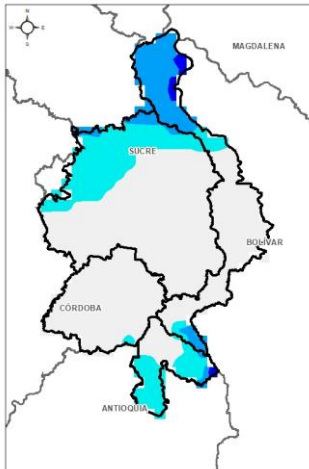


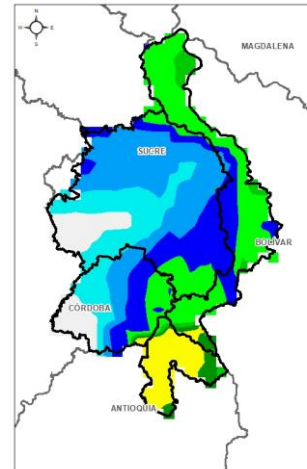
Imagen de satélite VIS 10:40 HLC  
Fuente: IDEAM

Actualmente, predominio de condición seca en la región.

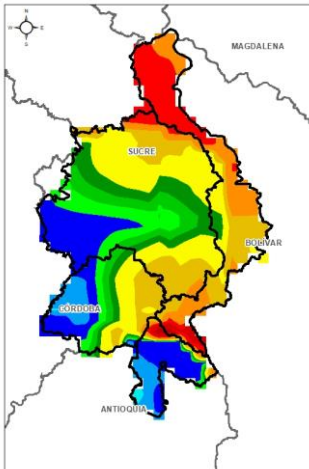
# 1.3 PRONÓSTICO METEOROLÓGICO



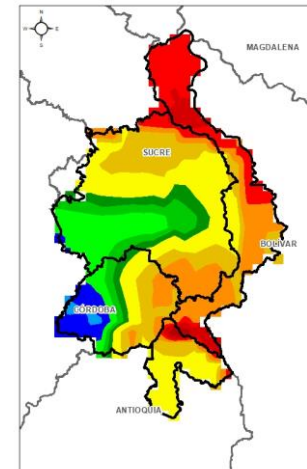
TARDE DEL 27 DE SEPTIEMBRE



NOCHE DEL 27 DE SEPTIEMBRE



MADRUGADA DEL 28 DE SEPTIEMBRE

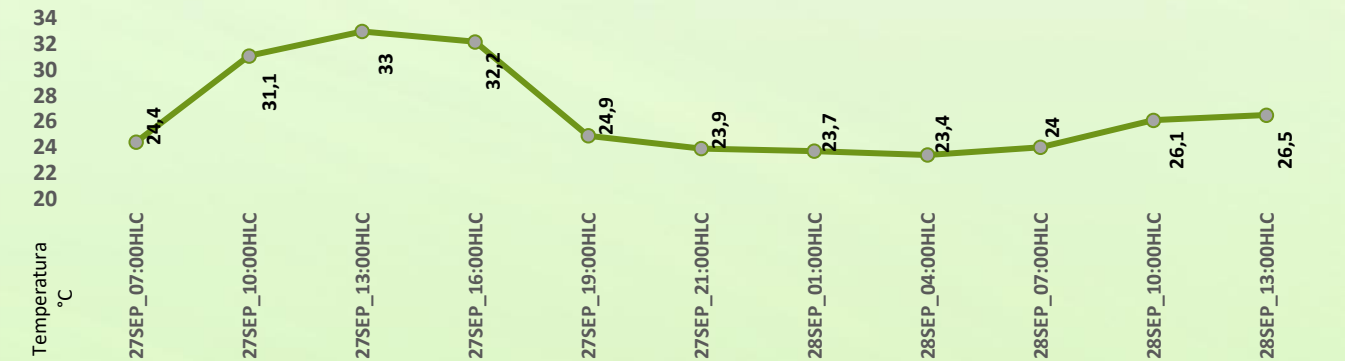


ACUMULADO DEL 27 AL 28 DE SEPTIEMBRE



Precipitación Acumulada (mm)

Día	Jornada	Temperatura Máxima	Nubosidad	Tipo de Precipitación	Probabilidad de lluvia(%)
LUNES 27 DE SEPTIEMBRE	Tarde	34°C	Parcialmente nublado	Sin lluvias	55%
	Noche	25°C	Nublado	Lluvias dispersas	80%



Pronóstico de temperaturas medias para los próximos 02 días

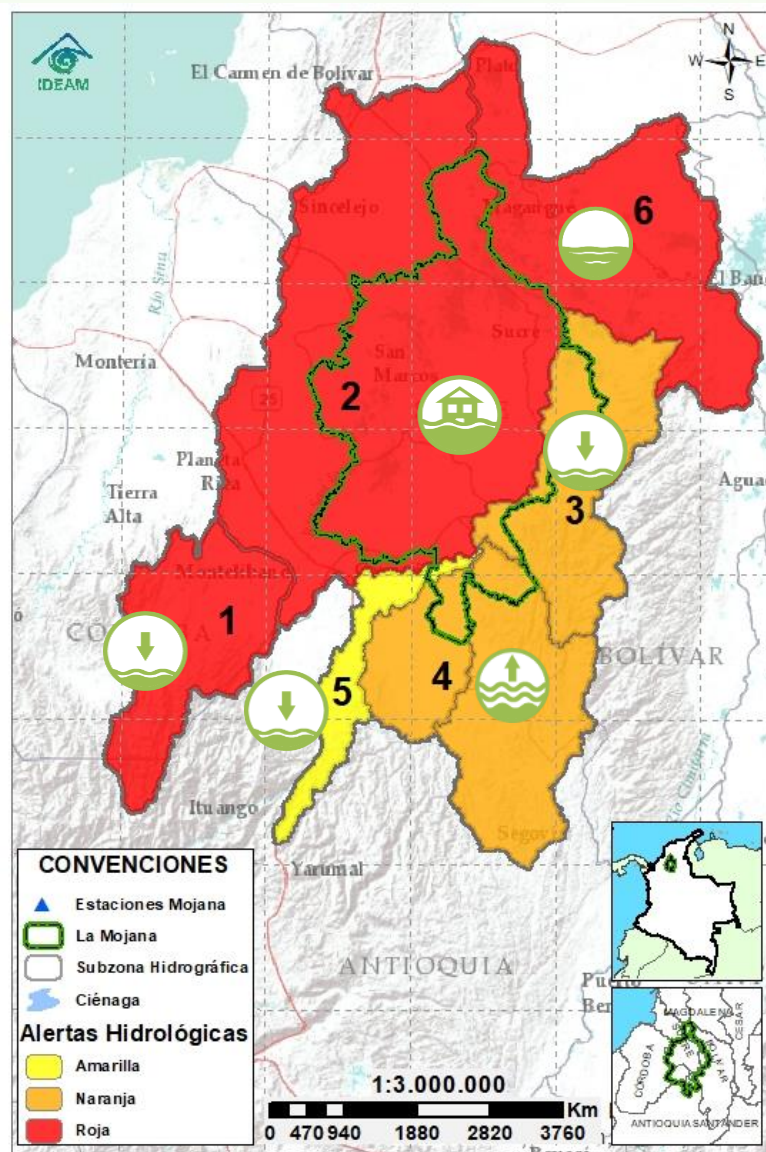
## PRONÓSTICO PARA EL LUNES 27 DE SEPTIEMBRE

**Precipitación:** En horas de la tarde se prevalecerá la condición seca, con posibilidad de lluvias al final de la misma en sectores de San Jacinto del Cauca, Nechí y Achí, luego, durante la noche y madrugada, se pronostica lluvias dispersas en amplios sectores de la región con atención en los municipios de San Jacinto del Cauca, Achí, Guaranda, Majagual, San Marcos, Ayapel y Nechí.

**Temperatura:** Las temperaturas máximas oscilarán entre los 33°C y 34°C y las mínimas entre los 23°C y 25°C. Las sensaciones térmicas máximas estimadas oscilarán entre los 35°C y 36°C.



## 2.1 CONDICIONES HIDROLÓGICAS ANTECEDENTES



Condiciones hidrológicas antecedentes para el 26/09/2021

### CONVENCIONES DE TERMINOS HIDROLÓGICOS

	<b>Lluvias</b>	Lluvias antecedentes intensas o continuas y/o pronóstico de las mismas, las cuales pueden generar crecientes súbitas en los ríos principales y sus afluentes.
	<b>Descenso</b>	Condición de disminución de niveles.
	<b>Ascenso</b>	Condición de aumento de niveles.
	<b>Creciente súbita</b>	Fenómeno natural que se presenta en los ríos de montaña como consecuencia de la ocurrencia de lluvias intensas o torrenciales en zonas de alta pendiente del cauce principal y sus afluentes.
	<b>Tránsito de crecienta</b>	Es el desplazamiento de una onda de crecienta de aguas arriba hacia aguas abajo de la corriente.
	<b>Creciente por desembalse</b>	Proceso de tránsito del flujo de agua por descarga controlada desde un embalse.
	<b>Inundación</b>	Aumento en los niveles y/o caudales de los cuerpos de agua que superan la capacidad máxima de transporte o modificación de la sección transversal que la reduce, ocasionando el desbordamiento e inundación de sus zonas aledañas.
	<b>Niveles estables</b>	No se presentan fluctuaciones considerables de nivel del cuerpo de agua.



**Alerta ROJA**

**PARA TOMAR ACCIÓN** Advierte a los sistemas de prevención y atención de desastres sobre la amenaza que puede ocasionar un fenómeno con efectos adversos sobre la población, el cual requiere la atención inmediata por parte de la población y de los cuerpos de atención y socorro. Se emite una alerta sólo cuando la identificación de un evento extraordinario indique la probabilidad de amenaza inminente y cuando la gravedad del fenómeno implique la movilización de personas y equipos, interrumpiendo el normal desarrollo de sus actividades cotidianas.



**Alerta NARANJA**

**PARA PREPARARSE** Indica la presencia de un fenómeno. No implica amenaza inmediata y como tanto es catalogado como un mensaje para informarse y prepararse. El aviso implica vigilancia continua ya que las condiciones son propicias para el desarrollo de un fenómeno, sin que se requiera permanecer alerta.

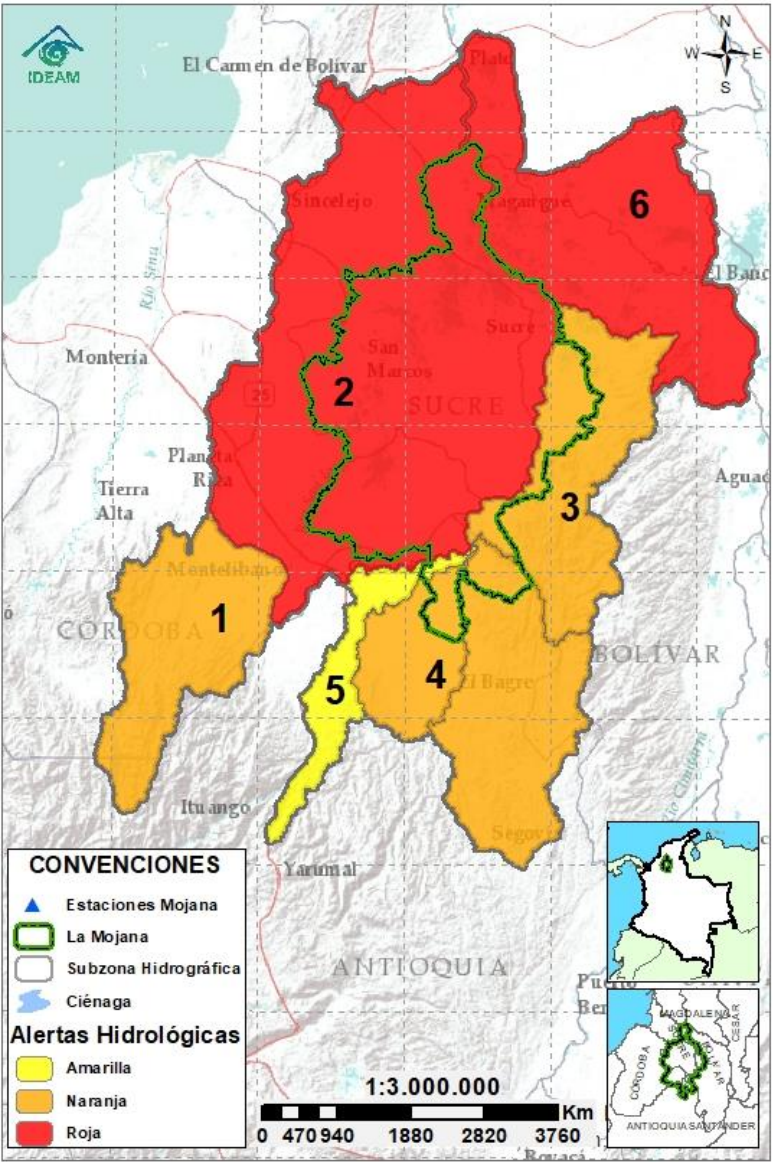


**Alerta AMARILLA**

**PARA INFORMARSE** Es un mensaje oficial por el cual se difunde información. Por lo regular se refiere a eventos observados, registrados o reportados y puede contener algunos elementos de pronóstico a manera de orientación. Por sus características pretéritas y futuras difiere del aviso y de la alerta, y por lo general no está encaminado a alertar sino a informar.

**SIN ALERTA** La información que se suministra se encuentra fuera de los umbrales de alerta.

## 2.2 CONDICIONES HIDROLÓGICAS ACTUALES



**Descripción condiciones hidrológicas:** alerta roja en la cuenca baja del río San Jorge, donde predomina la condición de niveles estables en el río (tramo San Marcos-Magangué), así como en el sistema cenagoso y de caños; sin embargo, persiste el ascenso del río en su recorrido por Ayapel y los altos niveles en todo el sistema, condición que, sumada al ingreso de aguas del río Cauca por el sector de Cara de Gato, mantiene las inundaciones en la región. En el Bajo Cauca, posterior al aumento observado a lo largo del viernes y sábado, se observa el descenso de niveles en el tramo Valdivia-Pinillos.

Alerta	Zona Hidrográfica	Subzona o Cuenca Hidrográfica	Condición predominante	Descripción de la alerta hidrológica
	1 Bajo Magdalena-Cauca - San Jorge	Alto San Jorge	 <b>Niveles en descenso</b>	Descenso de niveles en el Alto San Jorge, en su recorrido por Montelíbano, no se descartan incrementos ligeros a partir de la noche.
	2 Bajo Magdalena-Cauca - San Jorge	Bajo San Jorge	 <b>Niveles estables/ascensos puntuales</b>	Niveles altos en el sistema bajo San Jorge, manteniendo las inundaciones en La Mojana. Sin embargo, predomina la condición de niveles estables en el río San Jorge (tramo San Marcos-Pinillos), así como en el sistema cenagoso asociado. Ascenso del río en su recorrido por Ayapel.
	3 Bajo Magdalena-Cauca - San Jorge	Directos al Bajo Cauca-ciénaga La Raya entre el río Nechí y Brazo de Loba	 <b>Niveles en descenso</b>	Descenso del río Cauca en el tramo Nechí-Pinillos, condición que se prevé persista durante el día. Alerta puntual (roja), a la altura de Cara de Gato, en donde continúa el ingreso de agua a La Mojana.
	4 Nechí	Bajo Nechí y Directos al Bajo Nechí	 <b>Niveles en descenso</b>	Niveles altos en condición de descenso en el Bajo Nechí, comportamiento que se prevé persista durante el día, no se descartan nuevos incrementos a partir de la noche.
	5 Cauca	Directos al Cauca entre Pto. Valdivia y río Nechí	 <b>Niveles en descenso</b>	Niveles en descenso en el río Cauca desde Valdivia hasta Nechí. No se prevén cambios en el comportamiento hidrológico para el día de hoy.
	6 Bajo Magdalena	Directos Bajo Magdalena entre El Banco y Plato	 <b>Niveles estables</b>	Altos niveles con tendencia a la estabilización en el río Magdalena entre Pinillos y San Zenón; así como en el Brazo de Loba y en el Brazo de Mompós. Especial atención en Pinillos.

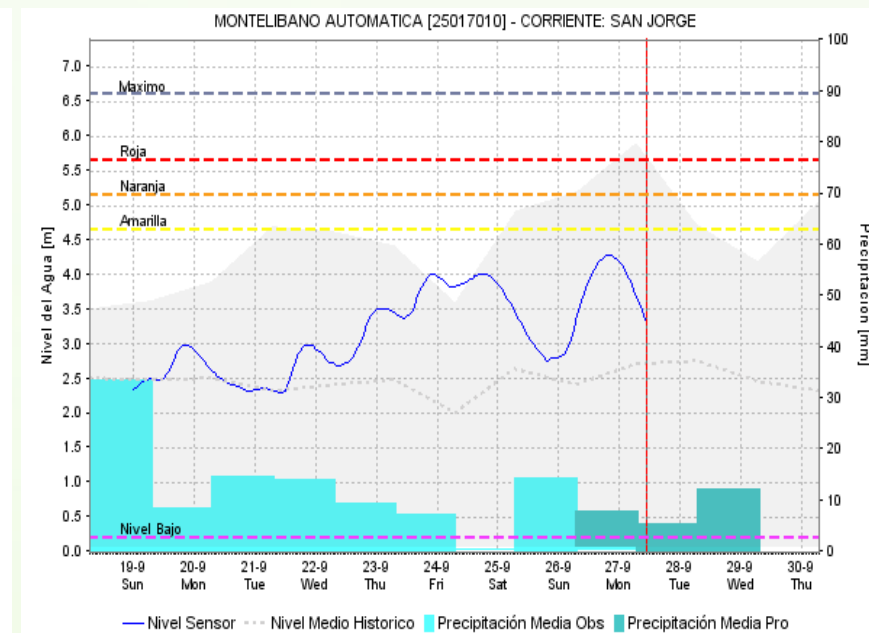
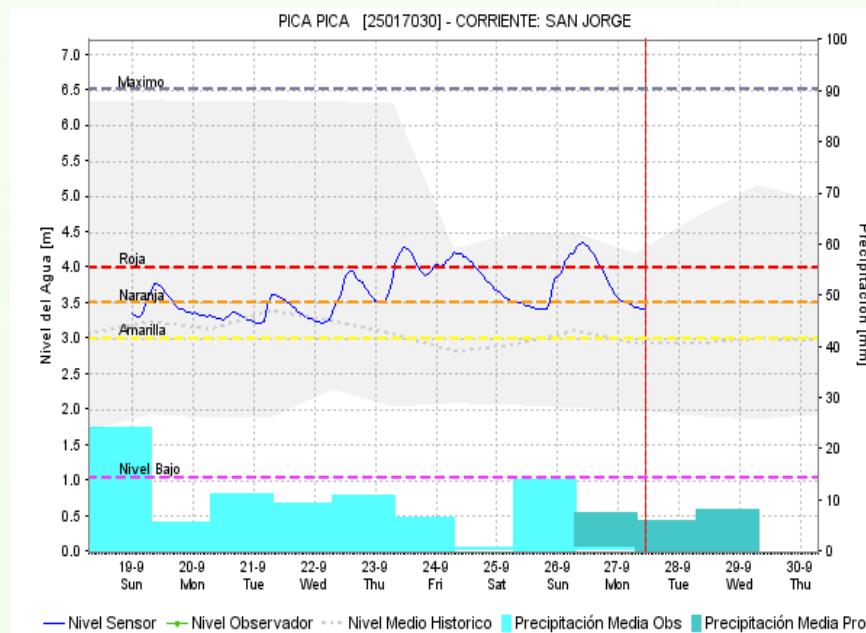
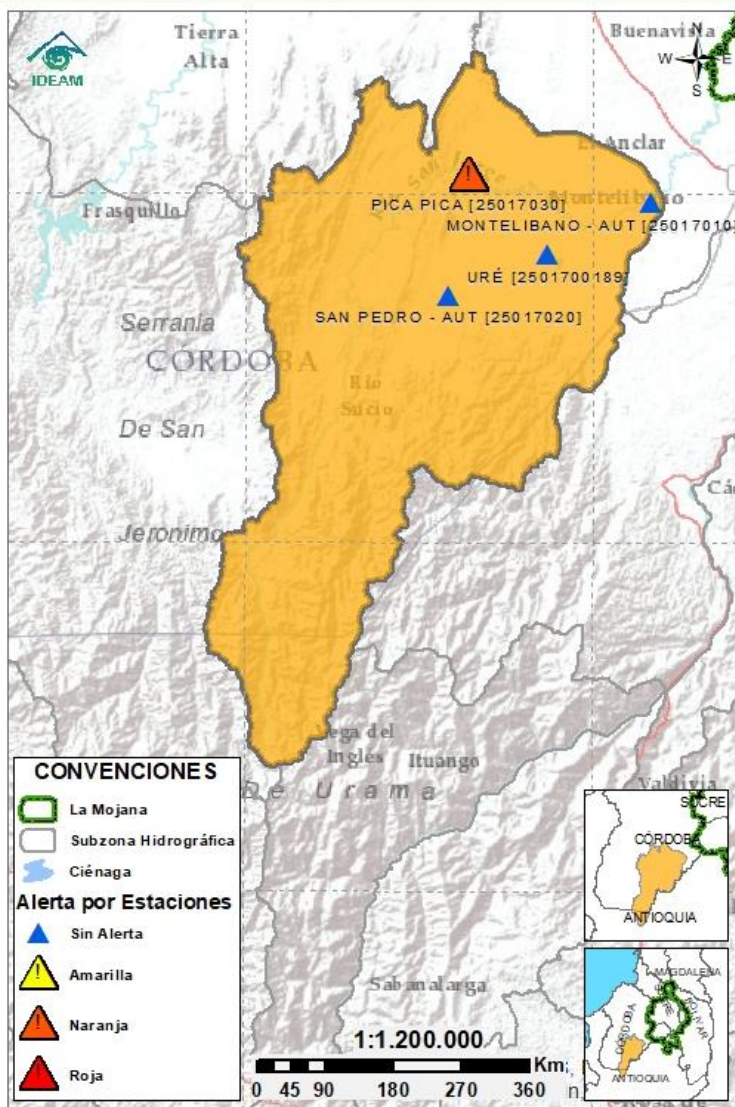
**Nota 1:** Las alertas hidrológicas pueden ser corregidas y/o actualizadas en el futuro. No representa una certificación oficial del IDEAM.

**Nota 2:** Es probable que los eventos hidrológicos reportados en las alertas emitidas no se estén presentando sobre los ríos principales sino sobre sus afluentes.

**Nota 3:** El IDEAM recomienda a la población ribereña estar muy atenta al comportamiento de los niveles de los ríos y atender las recomendaciones que la Unidad Nacional de Gestión del Riesgo de Desastres (UNGRD) emita para la implementación de medidas de contingencia ante posibles afectaciones por desbordamientos e inundaciones.



## 2.2.1 SUBZONA HIDROGRÁFICA DEL RÍO SAN JORGE CUENCA ALTA



Subzona  
hidrográfica

Alerta

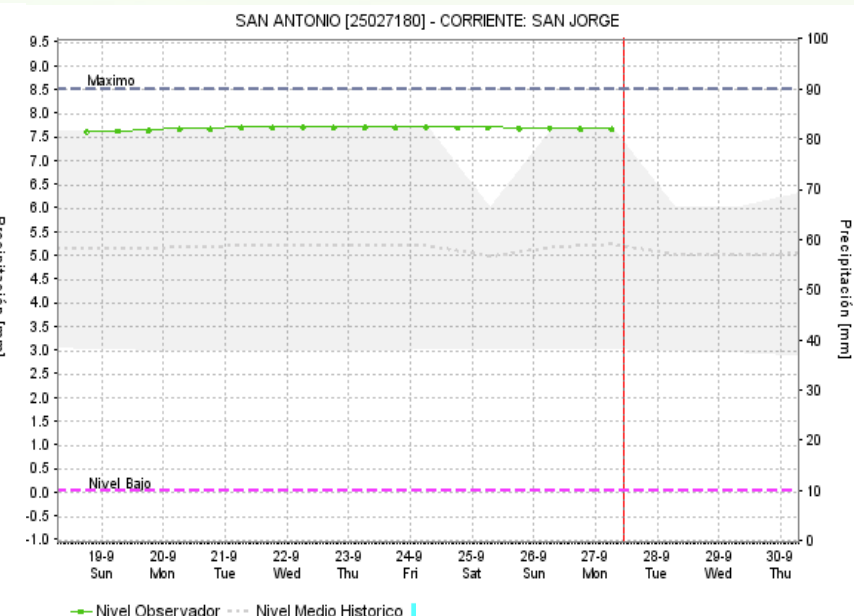
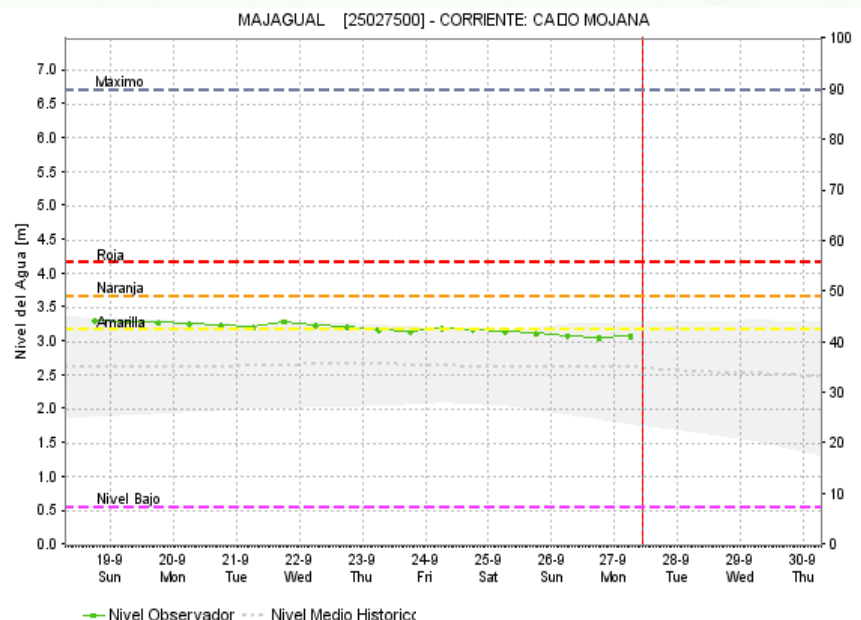
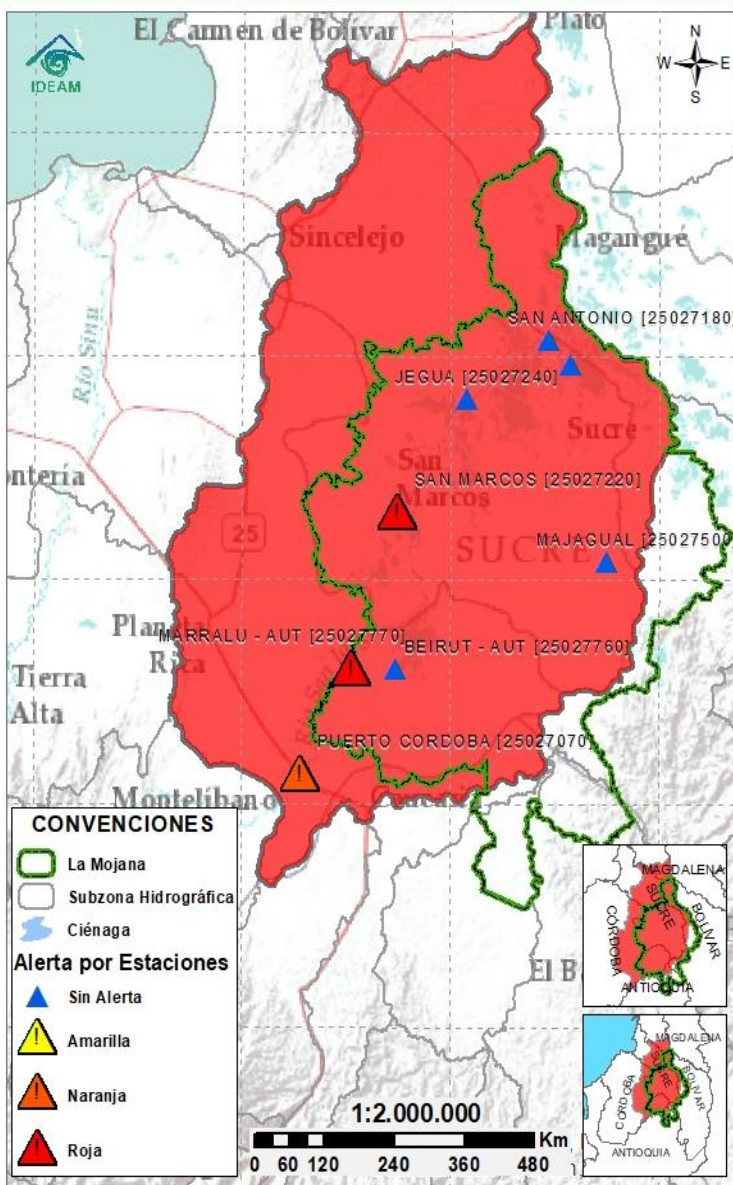
Descripción

Cuenca alta  
del río San  
Jorge



Descenso de niveles en el Alto San Jorge en su recorrido por el municipio de Montelíbano, condición que persistirá a lo largo del día. No se descarta la posibilidad de nuevos incrementos a partir de la noche.

## 2.2.2 SUBZONA HIDROGRÁFICA DEL RÍO SAN JORGE CUENCA BAJA



Subzona  
hidrográfica

Alerta

Descripción

Cuenca baja  
del río San  
Jorge



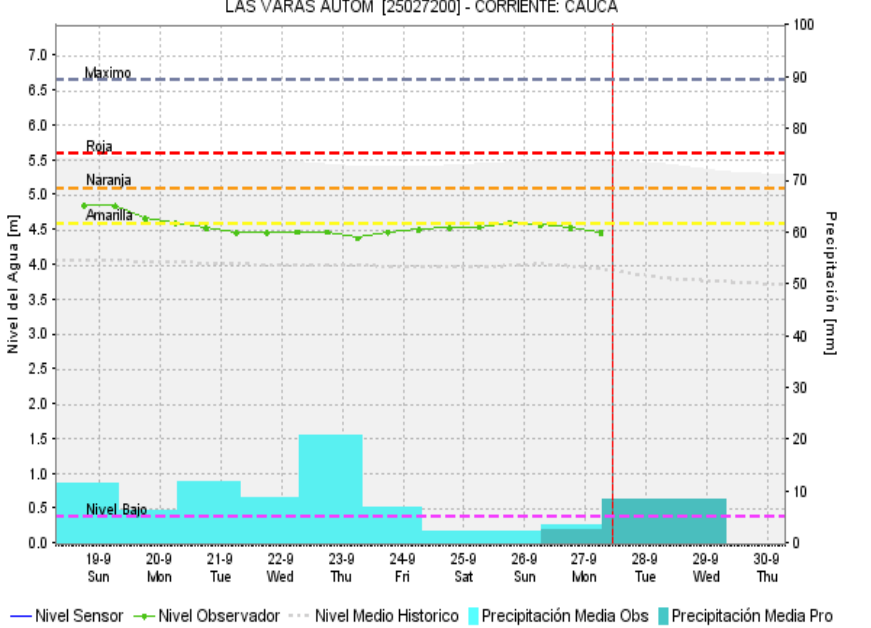
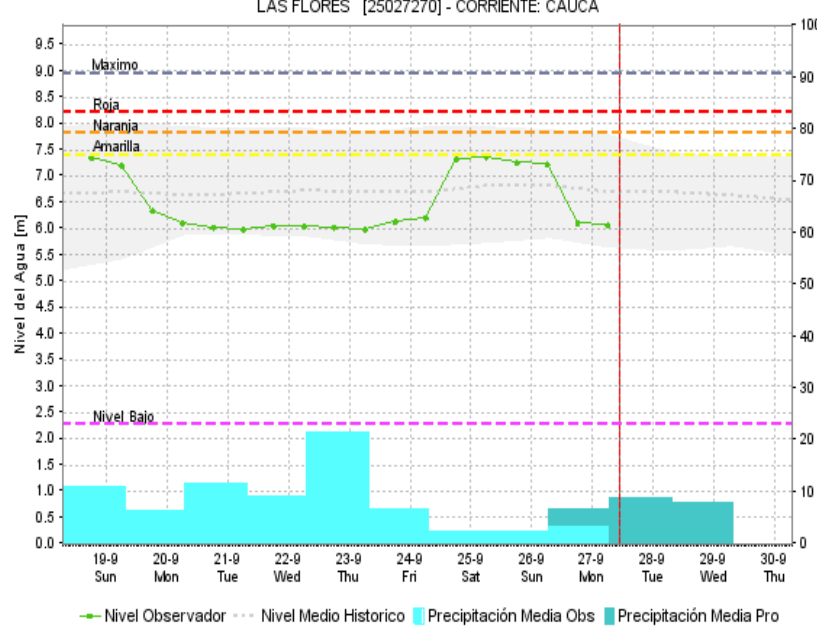
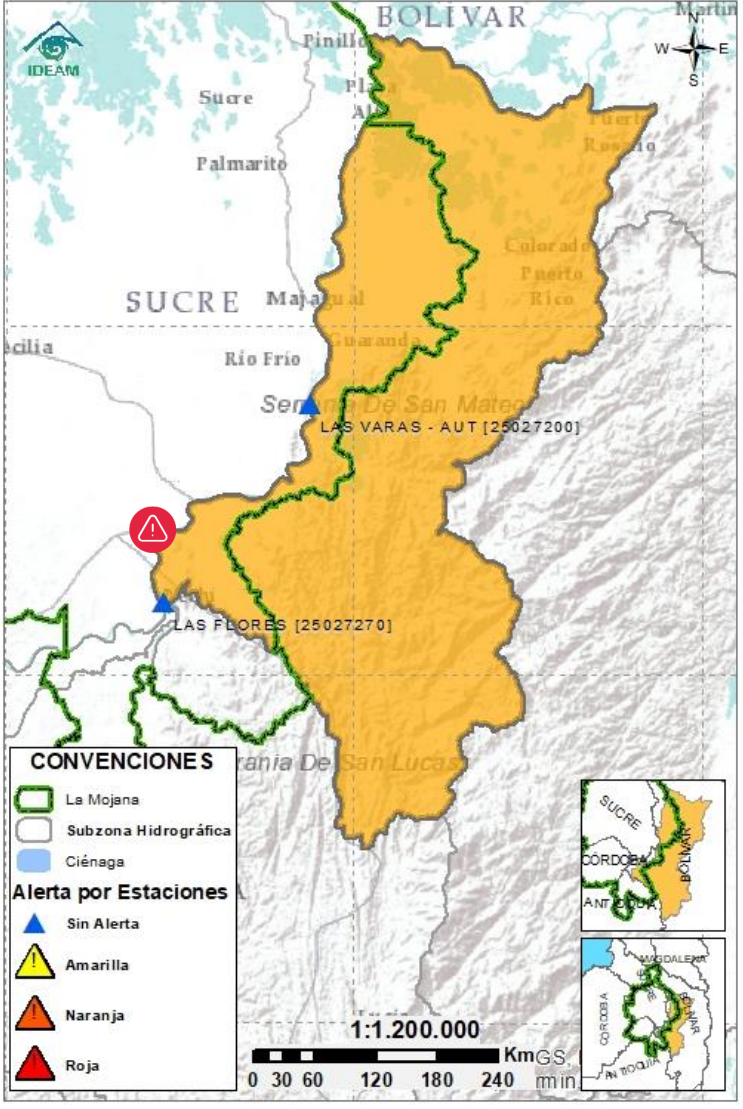
Persisten altos niveles generando inundaciones en La Mojana. Sin embargo, predomina la condición de niveles estables en el río San Jorge en el tramo San Marcos (Sucre) - Magangué (Bolívar) y en el sistema cenagoso y de caños asociado.

Se registra el aumento de niveles en el río San Jorge en su recorrido por Ayapel, caudal que continuará su tránsito por el municipio de San Marcos.

**Nota (27 de agosto al 27 de septiembre):** transvase de caudal del río Cauca hacia el Bajo San Jorge, tras el rompimiento del río Cauca en el sector de Cara de Gato (27/08/2021), contribuyendo a las afectaciones por inundación en los municipios de Guaranda, Ayapel, Majagual y San Benito Abad.

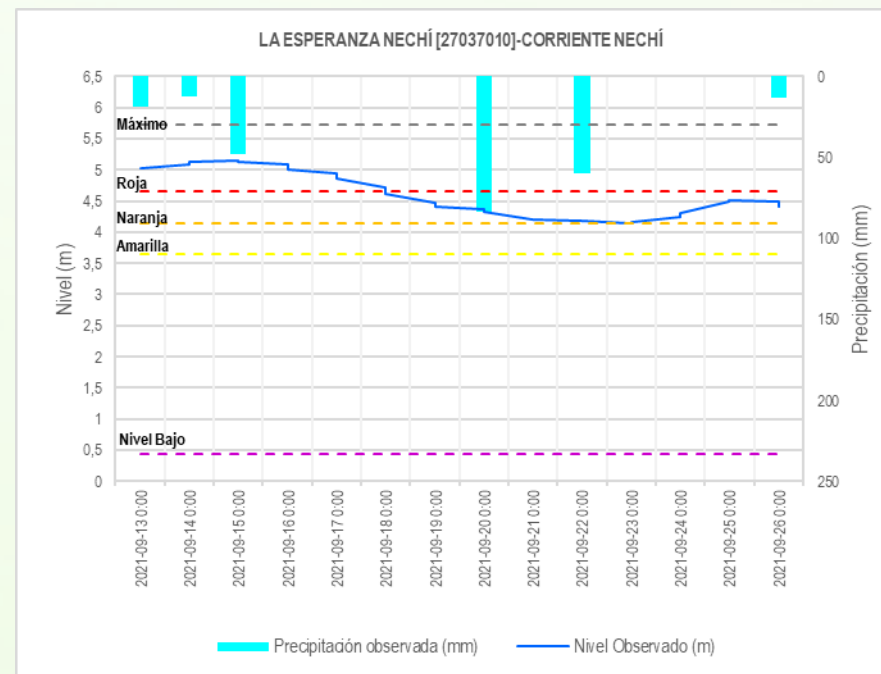
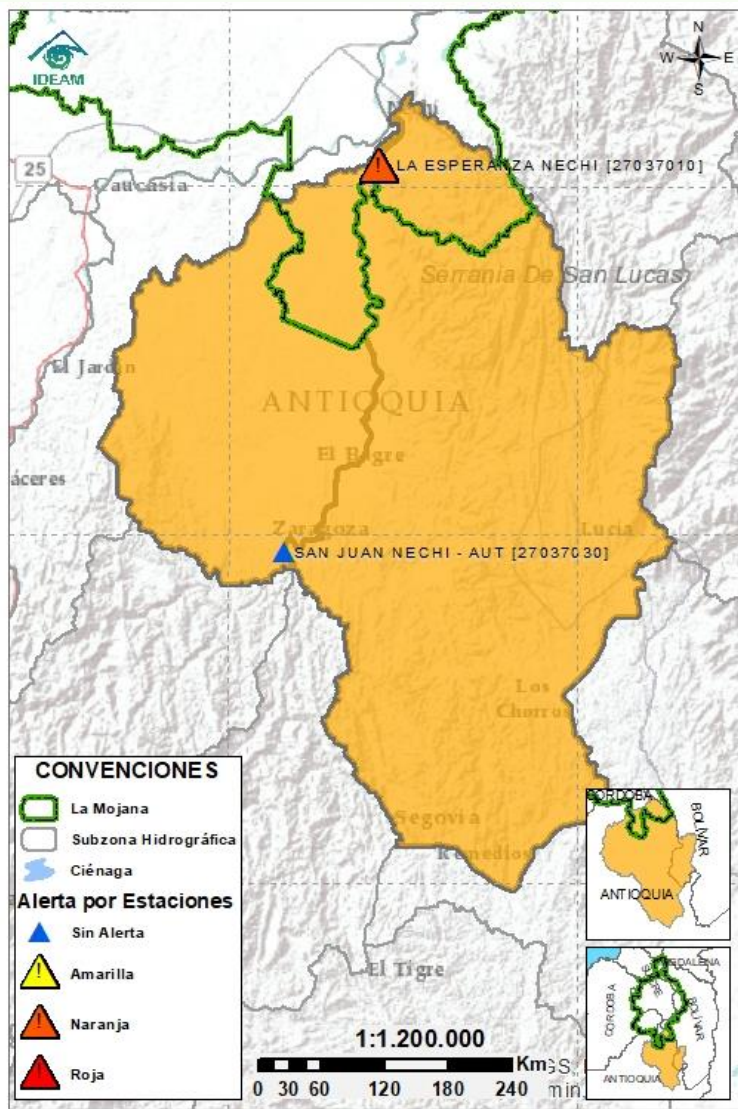


### 2.2.3 DIRECTOS AL BAJO CAUCA - CIÉNAGA LA RAYA ENTRE EL RÍO NECHÍ Y EL BRAZO DE LOBA



Subzona hidrográfica	Alerta	Descripción
Directos al bajo Cauca- Ciénaga La Raya entre el río Nechí y Brazo de Loba		<p>Posterior al incremento de niveles en el río Cauca a lo largo de los días viernes y sábado (tramo Nechí-Pinillos), se registra su descenso. Se prevé que este comportamiento persista a lo largo del día.</p> <p>Se mantiene alerta roja puntual a la altura de Cara de Gato (San Jacinto del Cauca), en donde se mantiene activa la emergencia, permitiendo el ingreso de agua al Bajo San Jorge.</p> <p><b>Nota 27 de agosto:</b> rompimiento del dique por el río Cauca en el sector Cara de Gato (San Jacinto del Cauca). <b>28 de agosto al 27 de septiembre:</b> afectaciones por inundación en los municipios de San Jacinto del Cauca y Achí.</p>

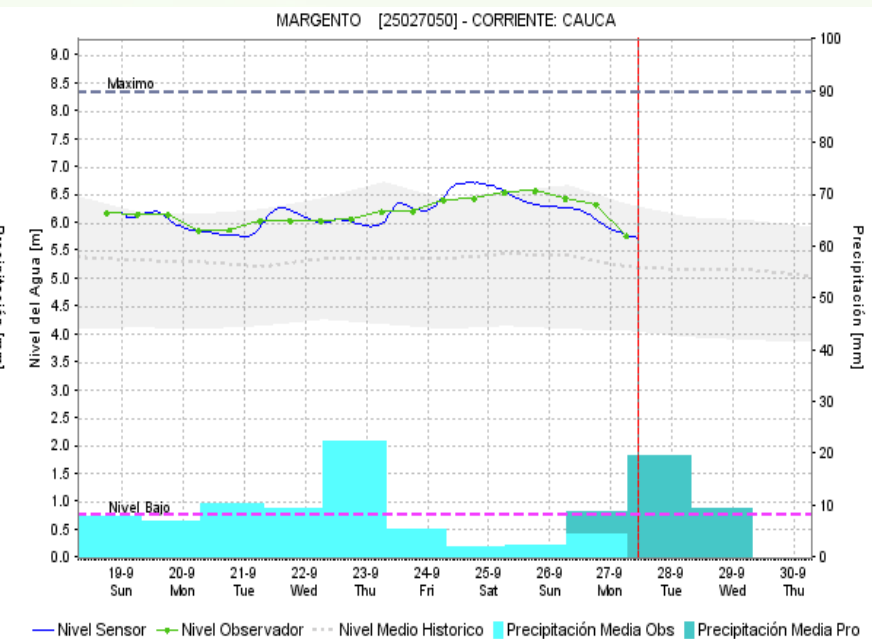
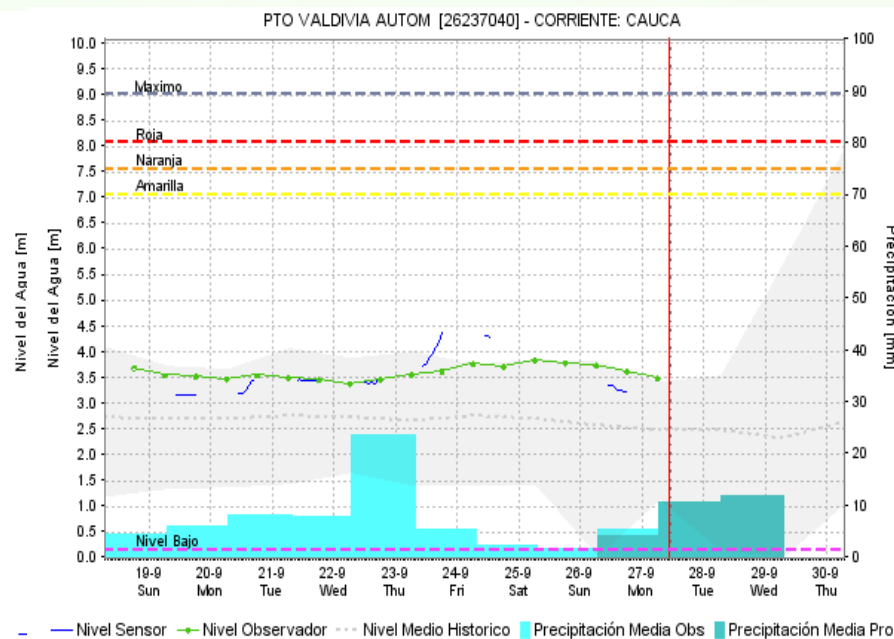
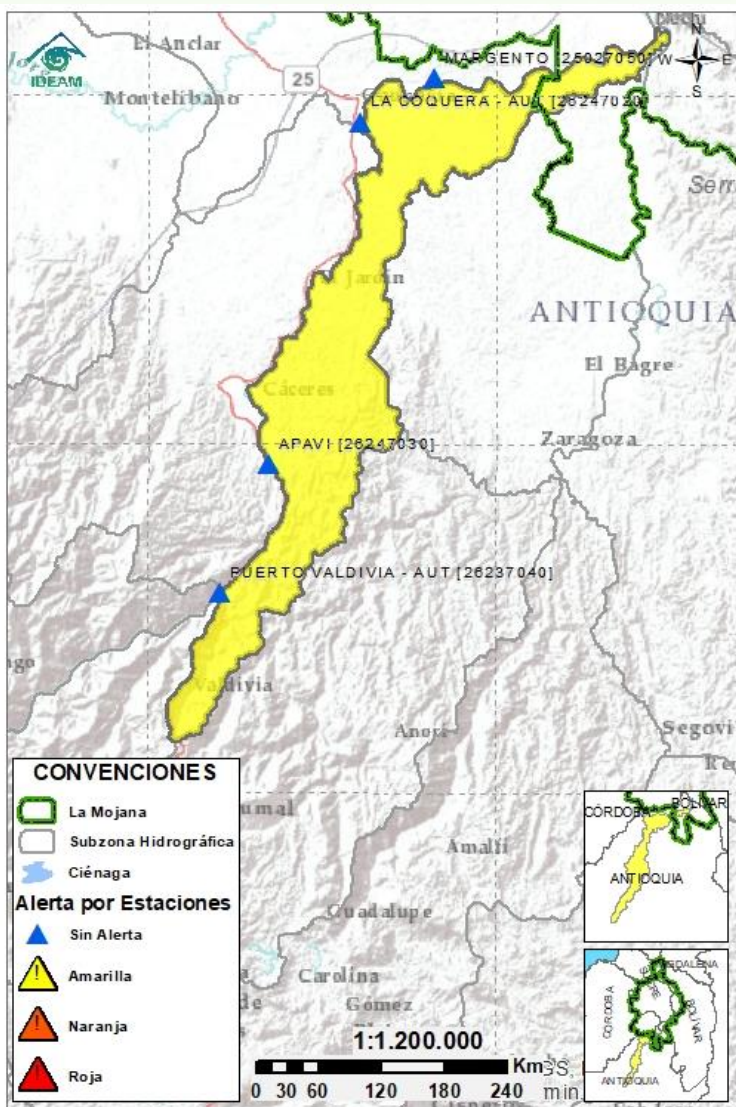
## 2.2.4 SUBZONA HIDROGRÁFICA DEL RÍO NECHÍ CUENCA BAJA



Subzona hidrográfica	Alerta	Descripción
Cuenca baja del río Nechí		Descenso de niveles en el río Nechí y en sus aportantes, en el tramo que comprende los municipios de Zaragoza, Caucasia, El Bagre y Nechí, condición predominante para el día de hoy, con probabilidad de incrementos ligeros a partir de la noche.



## 2.2.5 DIRECTOS AL CAUCA ENTRE PTO. VALDIVIA Y RÍO NECHÍ



Subzona  
hidrográfica

Alerta

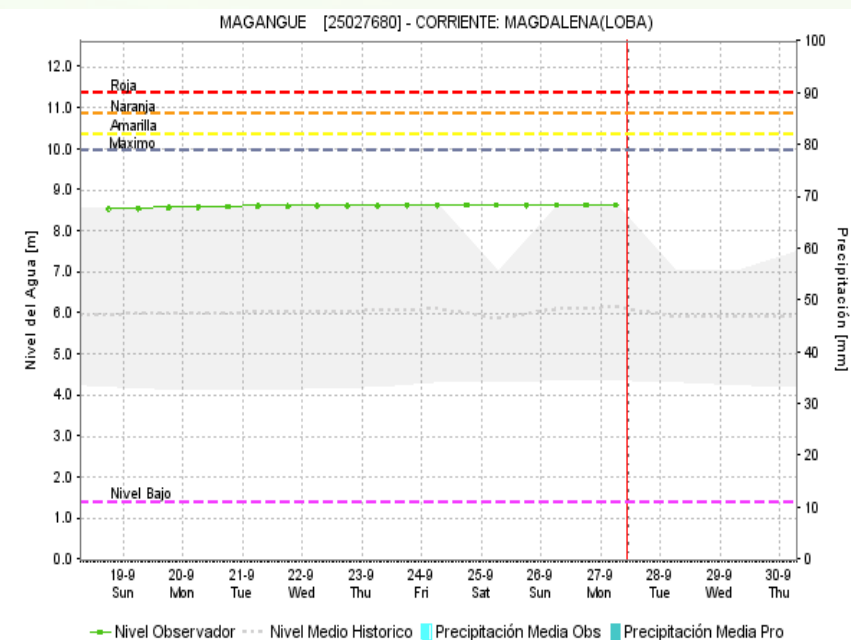
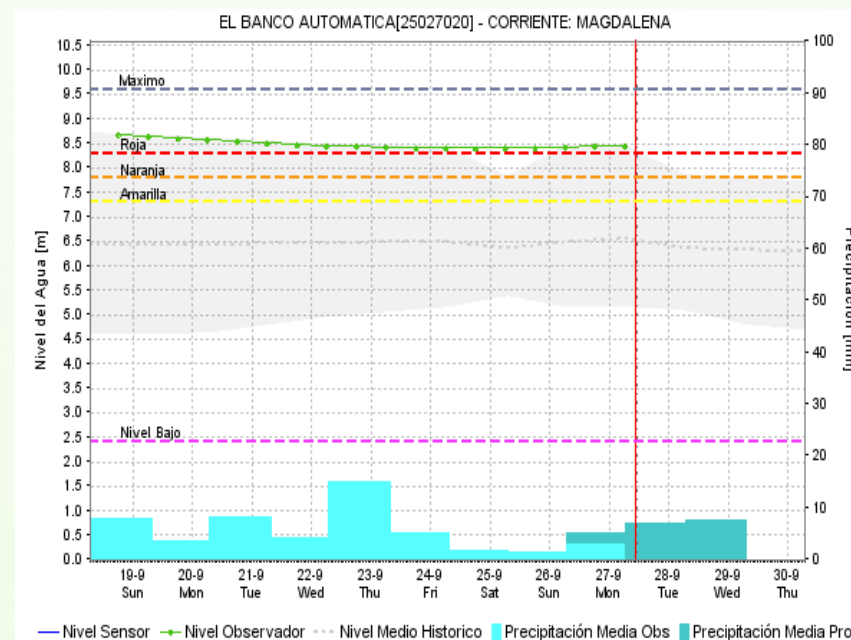
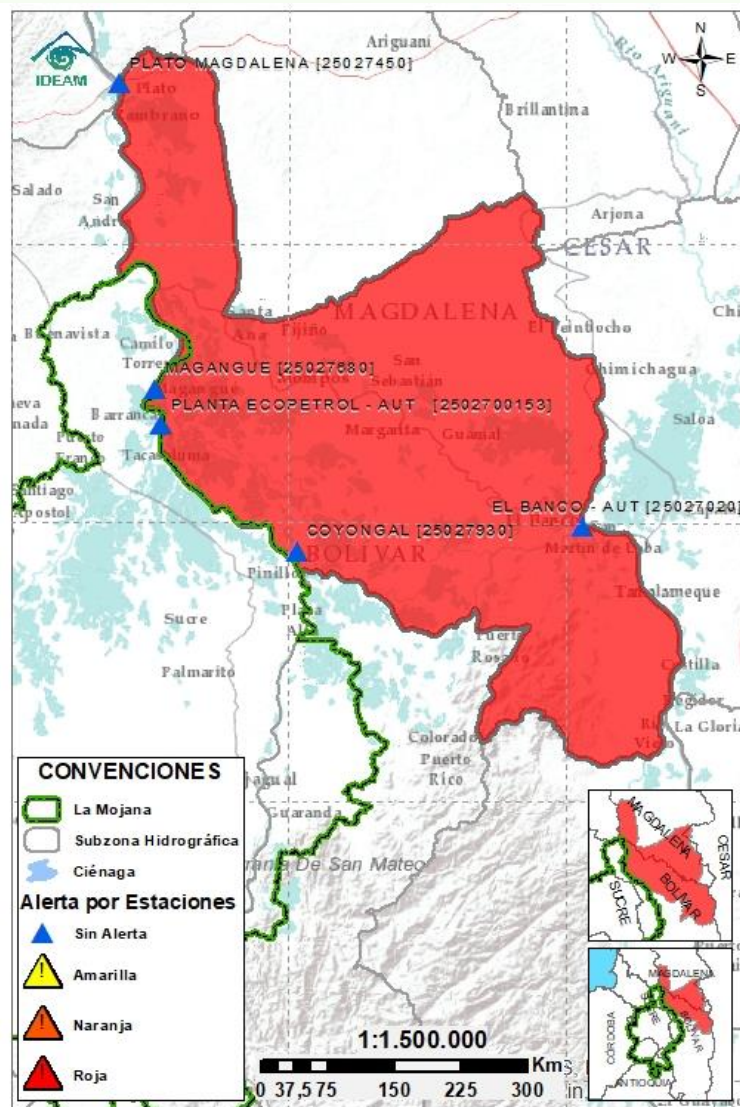
Descripción

Directos al  
Cauca entre  
Pto. Valdivia y  
río Nechí



Descenso de niveles en el río Cauca desde Valdivia hasta Nechí; se espera que persista dicha condición a lo largo del día.

## 2.2.6 DIRECTOS AL BAJO MAGDALENA ENTRE EL BANCO Y EL PLATO



Subzona hidrográfica	Alerta	Descripción
Directos Bajo Magdalena entre el Banco y el Plato		Niveles altos en condición estable en el río Magdalena entre El Banco y San Zenón así como en el Brazo de Loba (El Banco San Martín de Loba, Hatillo de Loba, Barranco de Loba y Pinillos) y en el Brazo de Mompós (municipios de Guamal, San Sebastián de Buenavista, Mompós, San Zenón, Talaigua Nuevo, Santa Ana y Santa Bárbara de Pinto). Especial atención en el municipio de Pinillos.
		<b>Nota (16/09/2021):</b> CDGRD Bolívar informa de evento de inundación en el municipio de Pinillos por ruptura de jarillón que se generó en Mompox sobre los ríos Chicagua y Magdalena, con afectaciones en aproximadamente 10 corregimientos.





## Estaciones Meteorológicas Automáticas y Convencionales en la región de La Mojana

Leyenda	Estación	Municipio	Departamento	Tipo	Código
B1	Aeropuerto Baracoa	Magangué	Bolívar	Convencional	25025100
B2	Planta Ecopetrol	Magangué	Bolívar	Automática	250270153
B3	Las Varas	San Jacinto del Cauca	Bolívar	Convencional	25027200
C1	Ayapel	Ayapel	Córdoba	Convencional	25025030
C2	Caño Barro	Ayapel	Córdoba	Automática	13027040
C3	Marralú	Ayapel	Córdoba	Automática	25027770
S1	Majagual	Majagual	Sucre	Convencional	25020340
S2	San Benito Abad	San Benito Abad	Sucre	Convencional	25025180
S3	Santiago Apóstol	San Benito Abad	Sucre	Convencional	25020760
S4	San Marcos	San Marcos	Sucre	Automática	25025340
S5	San Luis	Sucre	Sucre	Convencional	25021370

## Horarios de monitoreo y pronóstico de las condiciones meteorológicas





El ambiente  
es de todos

Minambiente

## EQUIPO DE TRABAJO CRPA LA MOJANA

Elaborado por:

**RAFAEL ELÍAS MUNDARAY MAGO**, Meteorólogo  
**LIZETH NATALIA MUÑOZ HERRERA**, Hidróloga

Con la colaboración de:

**JAIRO LUIS VÉLEZ VARGAS**, Profesional SIG  
**MAYERLIN SANDOVAL ORTEGA**, Comunicadora

[www.corpomojana.gov.co](http://www.corpomojana.gov.co)

**Correo Electrónico:**

[corpomojana@corpomojana.gov.co](mailto:corpomojana@corpomojana.gov.co)

Cra. 21 # 21 A – 44 San Marcos - Sucre

Teléfono: (+575) 295 5347

**YOLANDA GONZALEZ HERNÁNDEZ**,

Directora General IDEAM.

**DANIEL USECHE SAMUDIO**,

Jefe Oficina del Servicio de Pronósticos y Alertas

[www.ideam.gov.co](http://www.ideam.gov.co)

**Correos electrónicos:**

[servicio@ideam.gov.co](mailto:servicio@ideam.gov.co),

[alertas@ideam.gov.co](mailto:alertas@ideam.gov.co)

Calle 25 d # 96b - 70, piso 3. Bogotá, D.C.

Teléfono: 307 5625 ext. 1334 - 1336.

**LILIANA QUIROZ**, Directora General de la Corporación para el Desarrollo Sostenible de La Mojana y el San Jorge-CORPOMOJANA.

**RAQUEL GARAVITO**, Gerente del Fondo Adaptación

**JIMENA PUYANA**, Gerente Nacional de Desarrollo Sostenible del PNUD

